



NOTICE d'aide à la pose

Portillon Battant

Aluminium



MAISON CADIOU
Route de Douarnenez
29180 Locronan

SOMMAIRE

Avant Installation	Page 3
Condition de stockage	Page 4
Consignes de sécurité	Page 5
Conseils sur les fixations	Page 6
Présentation du portillon	Page 7
Options	Page 8
Jeux fonctionnement	Page 9
Pose des gonds acier carénés	Page 10
Mise en place du vantail	Page 13
Réglage du jeu horizontal	Page 14
Montage de la poignée	Page 15
Pose de la gâche	Page 16
Montage arrêtoirs et tubes d'arrêt	Page 17
Montage arrêtoirs sur embase	Page 18
Entretien et maintenance	Page 20



Avant installation

- ✓ Il est fortement conseillé de réaliser auprès de votre mairie une déclaration de travaux avant d'entreprendre la pose de votre portail.
- ✓ Vérifiez avant la pose la solidité de votre muret et de vos piliers (les consolider si nécessaire). Contrôlez également la planéité de votre support, afin de déterminer la hauteur des cales à employer.
- ✓ Pour la pose sur le sol (scellement), il est impératif de respecter les profondeurs d'encastrement indiquées dans le présent document.
- ✓ Dès la réception, et avant son installation, nous vous conseillons de stocker les éléments qui composent le portail en dehors de son emballage et à l'abri des intempéries.
- ✓ Vérifiez que vous disposez de toute la quincaillerie, ainsi que de l'ensemble des éléments.
- ✓ Lisez soigneusement le manuel d'instructions/ d'installation et vérifiez que le type de portail est adapté au site du montage. N'installez ou n'utilisez pas le produit si certains des éléments sont manquants ou endommagés.



Condition de stockage :

- ✓ Le stockage transitoire ou prolongé doit être effectué avec des dispositifs appropriés :
- ✓ Il doit s'effectuer à plat pour éviter toutes déformations.
- ✓ Il ne doit pas être à l'extérieur.
- ✓ Le contact direct avec le sol est à proscrire.
- ✓ Une protection contre les intempéries est impérative (pluie, soleil et lune).
- ✓ Attention aux projections de ciment, plâtres, peintures, etc...
- ✓ Les modifications et les changements du lieu de stockage sur chantier sont à éviter en raison des dégradations éventuelles; si le changement de lieu de stockage est obligatoire, il est indispensable d'assurer le transport des éléments suivant le conditionnement d'origine et de prendre les précautions d'usage.



Consignes de Sécurité :

Ces consignes visent à garantir votre sécurité. Veuillez les lire entièrement avant d'utiliser l'article et conservez-les pour une consultation future.

- ✓ Ne pas poser le portail lorsqu'il y a un vent supérieur à 40 Km/h. Ne pas utiliser de matériel électrique sous la pluie.
- ✓ Portez des lunettes de protection lors des travaux de perçage, de burinage et de manipulation du béton.
- ✓ Faites particulièrement attention aux enfants en bas âge. Un portail lourd peut provoquer des blessures graves. Ne quittez pas le chantier sans vous assurer que le portail soit bien fixé.
- ✓ Ne montez pas ou ne vous asseyez pas sur le portail. Ne l'escaladez pas. N'essayez pas de réparer vous-même (toute modification de votre part annule la garantie de fabrication).
- ✓ Effectuez des contrôles périodiques structurels du produit et des piliers. N'utilisez pas de produits nettoyants si vous avez des doutes quant à leur usage.
- ✓ Si le portail est endommagée, faites-le réparer par un professionnel.
- ✓ Soyez prudent dans l'usage de produits d'entretien ménager, vérifiez la notice de ces produits afin de ne pas abîmer votre portail lors d'un nettoyage.



Conseils sur les fixations :



Le Choix des fixations est de la responsabilité du poseur



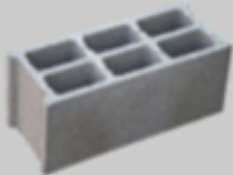



















Scellement
Chimique



Scellement
Chimique +
tamis



Cheville à
expansion

 Parpaing creux			
 Parpaing plein			
 Béton sans adjuvant (béton prêt à l'emploi proscrit)			
 Pierre naturelle			
 Pierre reconstituée			

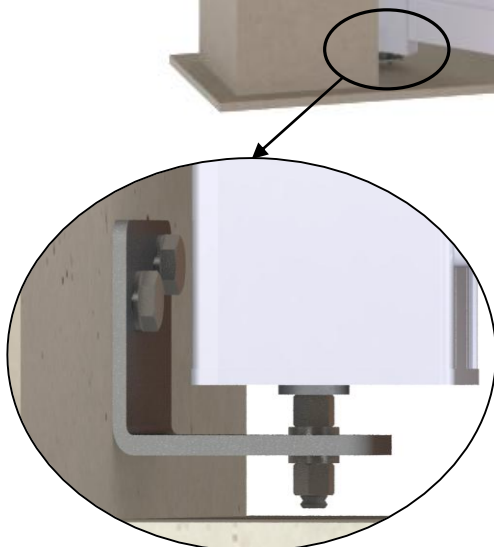
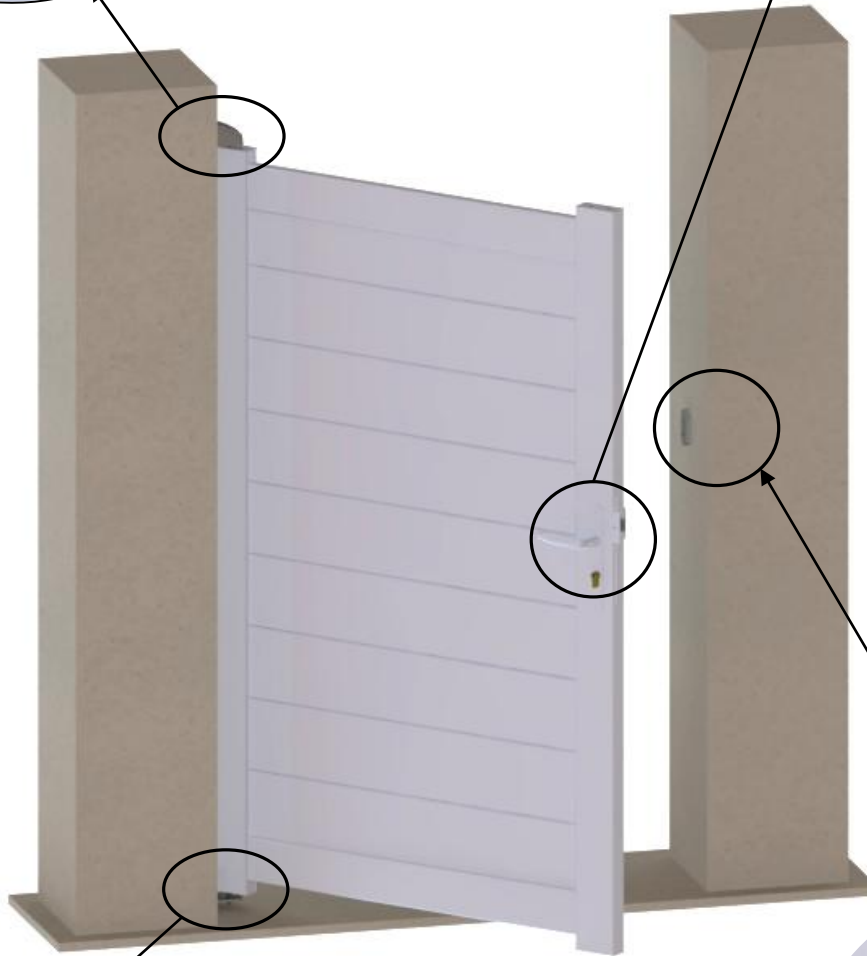


Présentation du portillon :

Gond haut Caréné



Serrure encastrée



Gond bas équerre



Gâche



Options pour standard et sur mesure



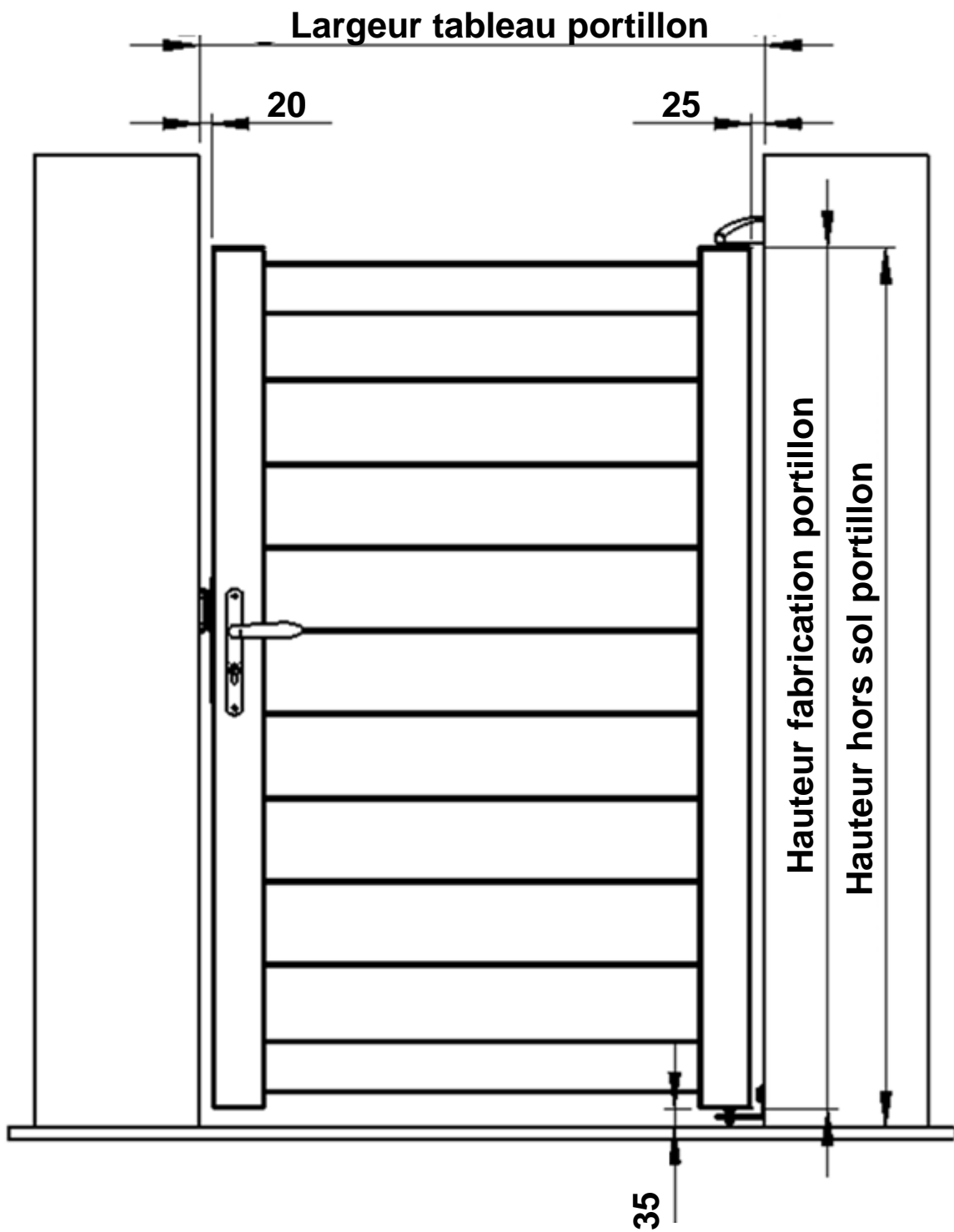
Arrêtoir aluminium



Embase pour
arrêtoir



Jeux de fonctionnement :





Pose des gonds

Composants nécessaires



Equerre Basse



Chevilles adaptées au support (non fournies)

Outils nécessaires



Crayon



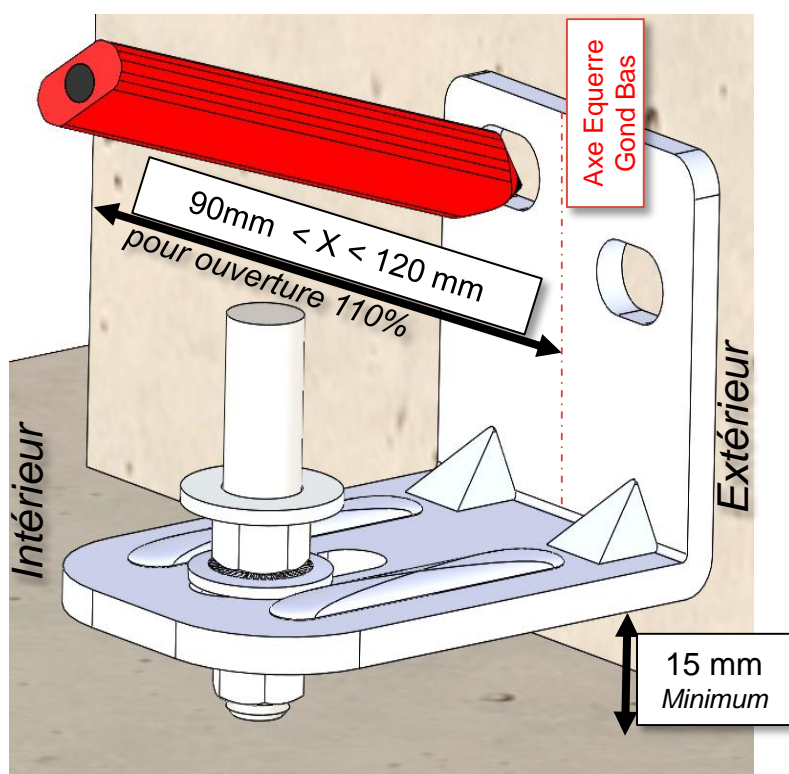
Perforateur
+ foret adapté



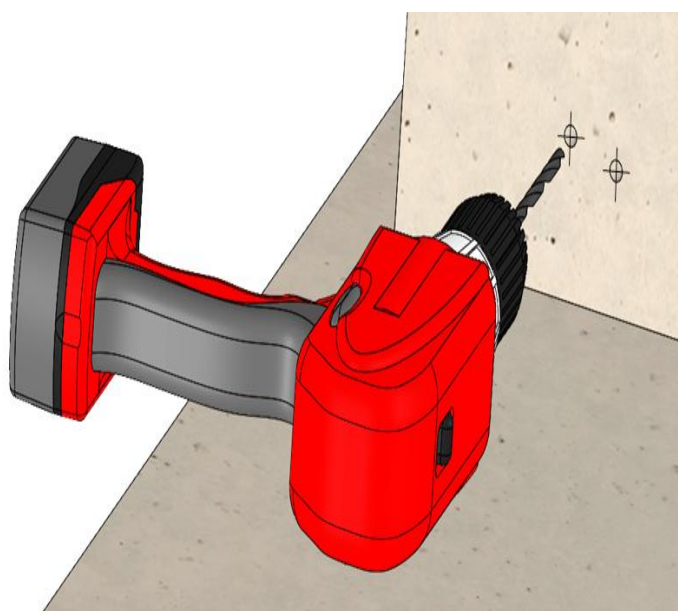
Clé de 13

Mise en place du gond équerre bas

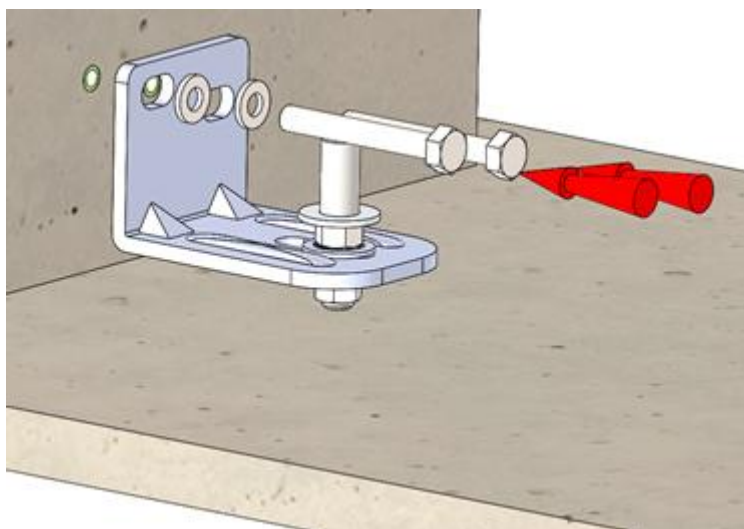
Marquez la position des trous



Percez aux endroits marqués



Mettez en place les chevilles adaptées au support, puis vissez les écrous à l'aide d'une clef adaptée





Pose des gonds équerre acier

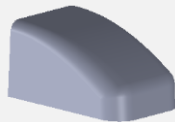
Composants nécessaires



Gond équerre
Acier



Chevilles adaptées
au support
(non fournies)



Capot pour gond
équerre



Crayon



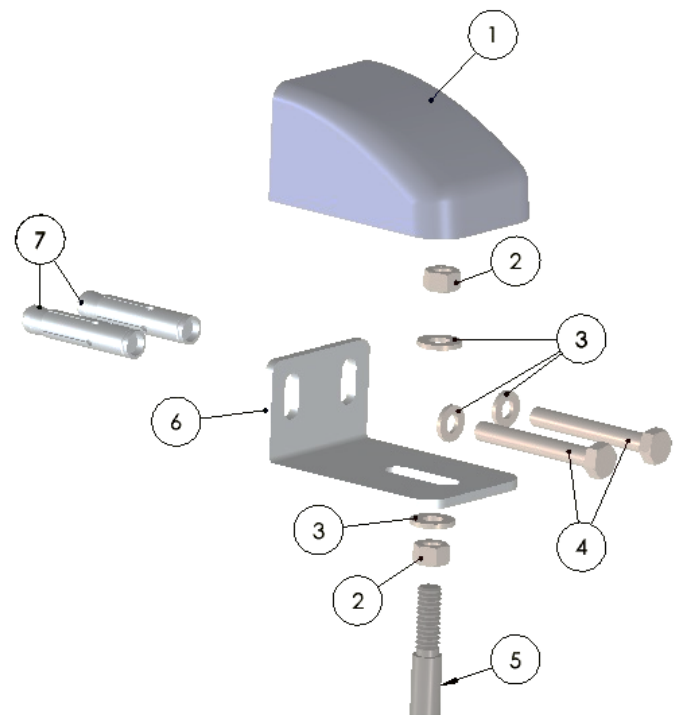
Perforateur
+ foret adapté



Clé de 13

Mise en place du gond équerre acier haut

Préparation : Positionnez votre vantail sur le gond bas et une cale de 65 mm d'épaisseur.



Cale 65 mm

No. ARTICLE	NUMERO DE PIECE	Qté/Battant
1	Capot	1
2	Ecrou M8	2
3	Rondelle M8	4
4	Vis à tête hexagonale - M8 - Lg 60 mm	2
5	Axe	1
6	Equerre	1
7	Cheville (Adaptée au support)	2



Pose des gonds équerre acier

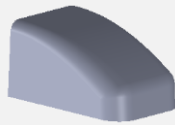
Composants nécessaires



Gond équerre
acier



Chevilles adaptées
au support
(non fournies)



Capot pour gond
équerre

Outils nécessaires



Crayon



Perforateur
+ foret adapté

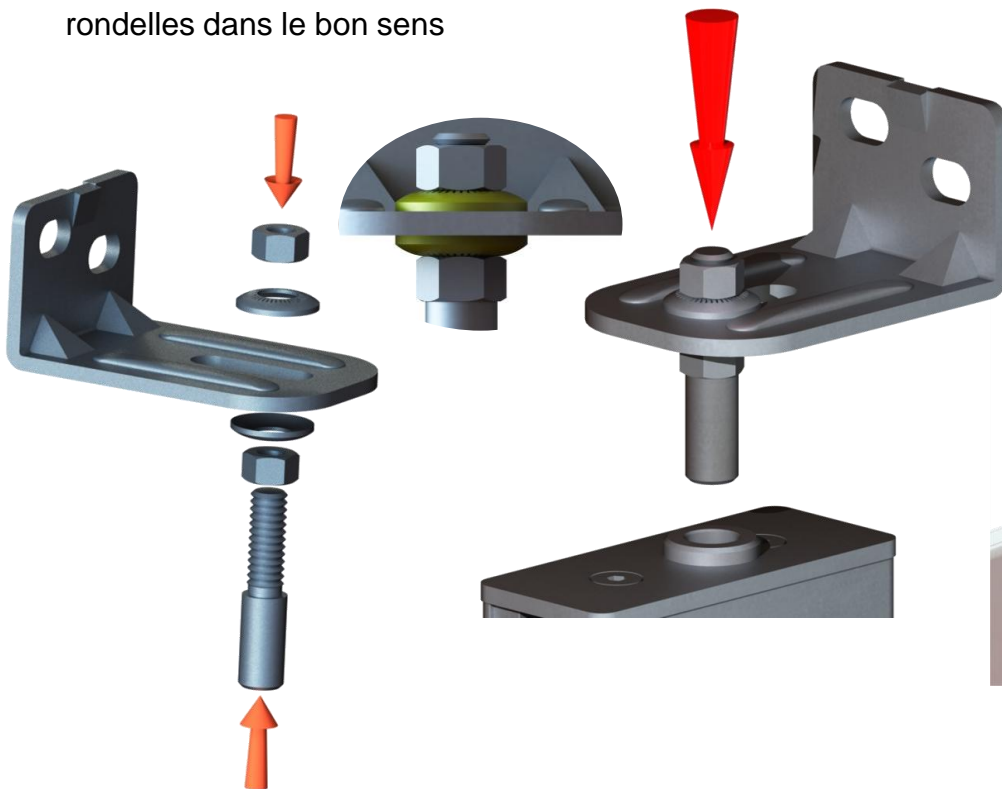


Clé de 13

Assemblez le gond sans le capot
en veillant à assembler les
rondelles dans le bon sens

Positionnez l'ensemble sur le vantail

Vérifiez que votre vantail est de
niveau et d'aplomb avant de
tracer l'emplacement des
perçages



Percez aux endroits marqués

Placez les chevilles adaptées au
support dans le pilier





Mise en place du vantail

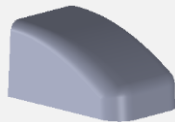
Composants nécessaires



Gond Equerre
Acier



Chevilles adaptées
au support
(non fournies)



Capot pour Gond
Equerre



Crayon



Perforateur
+ foret adapté



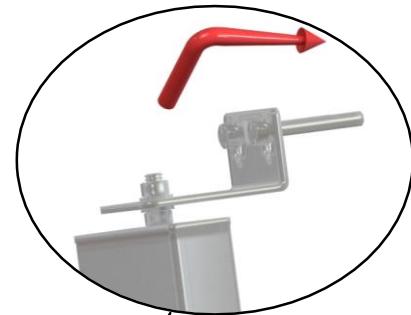
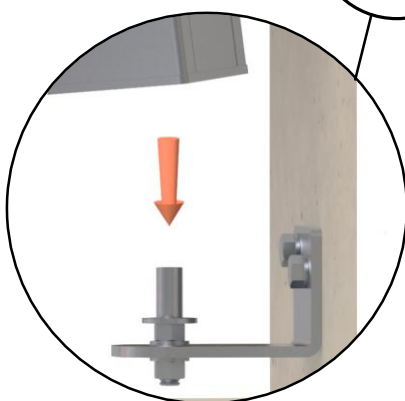
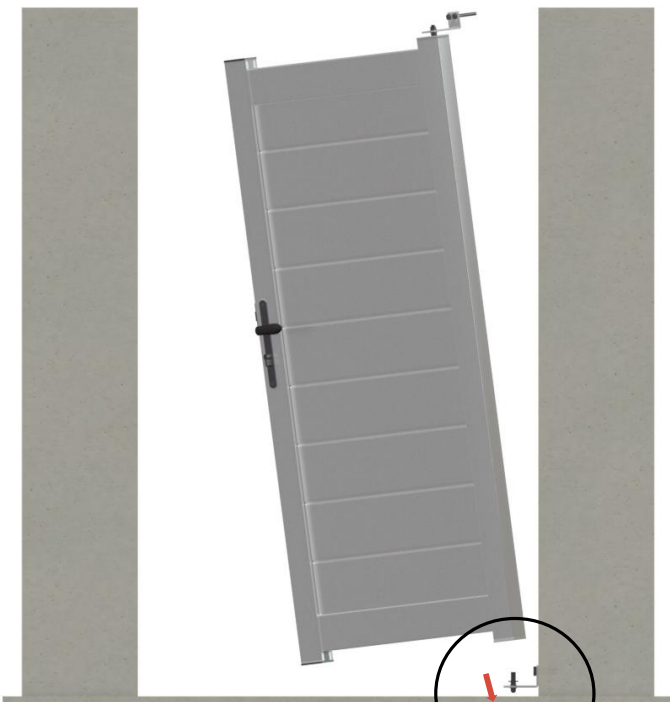
Clé de 13



Attention, l'opération s'effectue avec le vantail en position ouvert.



Placez le vantail sur le gond bas, puis basculez jusqu'au pilier





Réglage du jeu horizontal

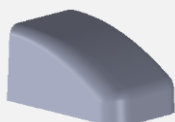
Composants nécessaires



Gond Equerre
Acier



Chevilles adaptées
au support
(non fournies)



Capot pour Gond
Equerre

Outils nécessaires



Crayon



Perforateur
+ foret adapté

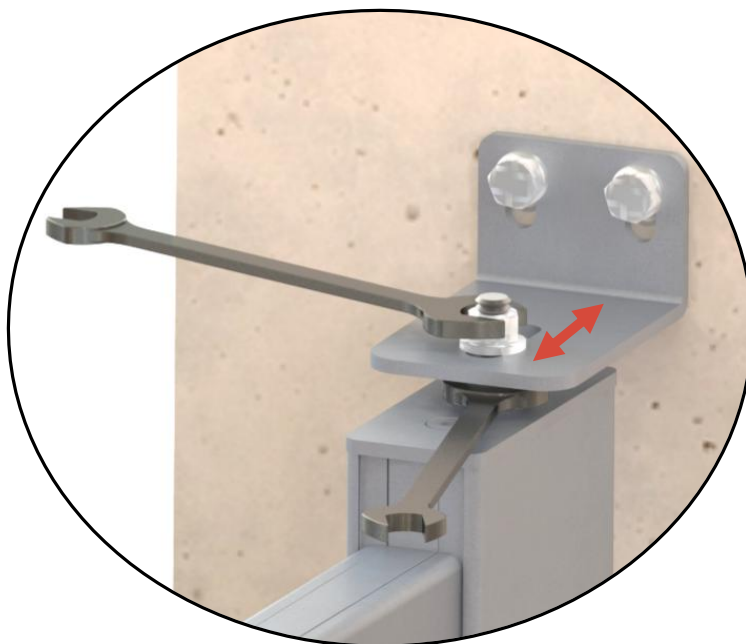


Clé de 13

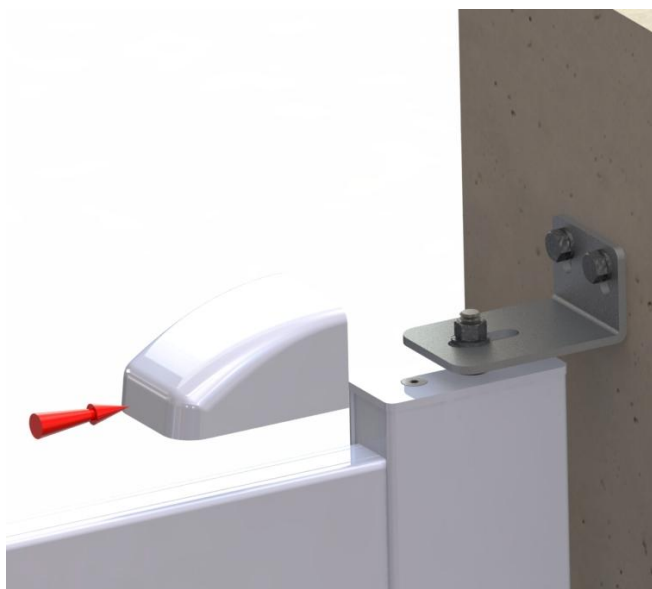
Fixez le gond au pilier en vissant celui-ci dans les chevilles, adaptées au support, préalablement installées.



Il peut être nécessaire d'agir sur la vis verticale du gond caréné afin de régler parfaitement le jeu. Idem pour le gond Bas



Mettez en place le capot du gond haut





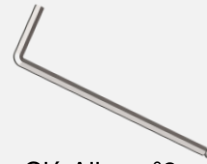
Montage de la poignée

Composants nécessaires



2 Poignées + Carre de 88 mm+ 2 Vis Pointeau

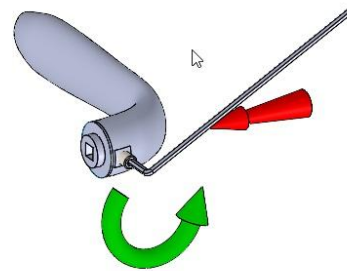
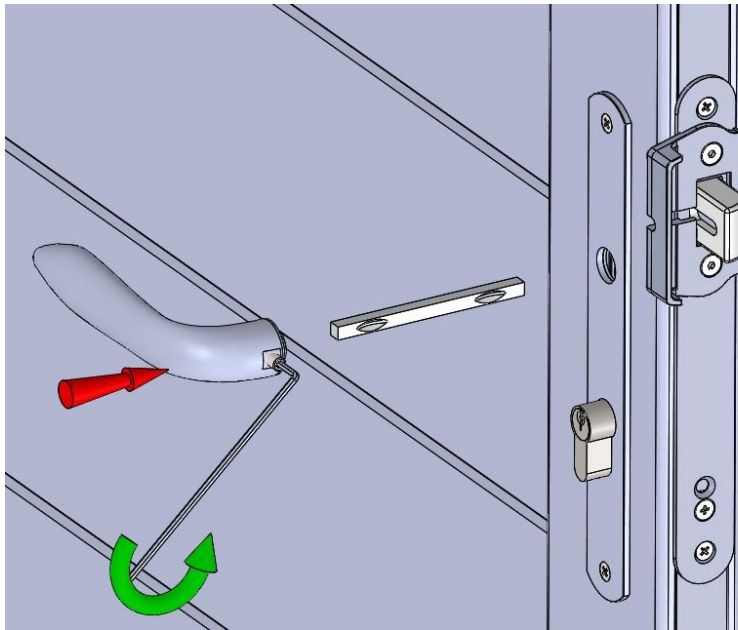
Outils nécessaires



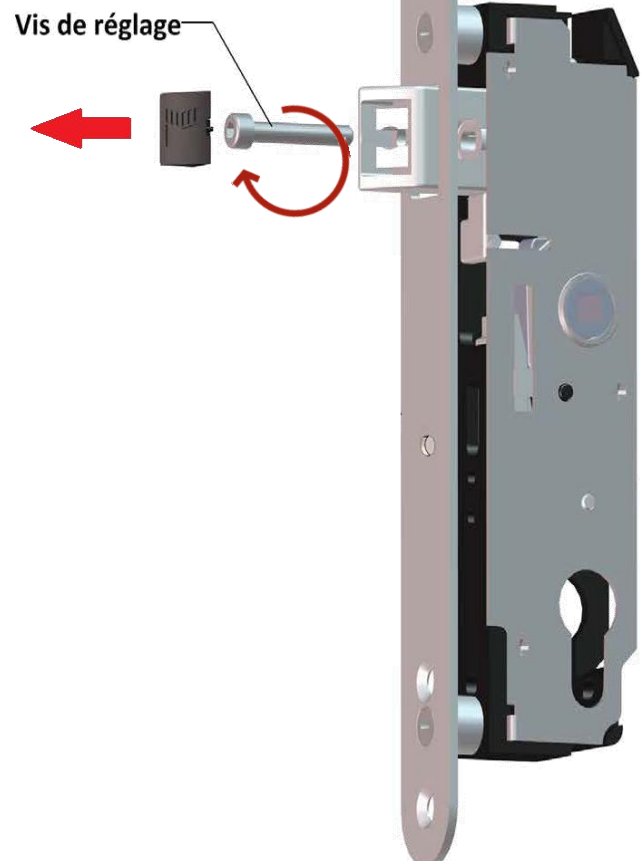
Clé Allen n°3

Insérez le carré de 88mm, puis les poignées à chaque extrémité.

Afin de ne pas endommager le taraudage de la poignée, effectuez un serrage modéré de la vis pointeau



Réglage du pêne





Pose de la gâche

Composants nécessaires



Gâche + visserie



Chevilles adaptées
au support
(Qté 2)

Outils nécessaires



Crayon



Perforateur
+ foret adapté



Marteau

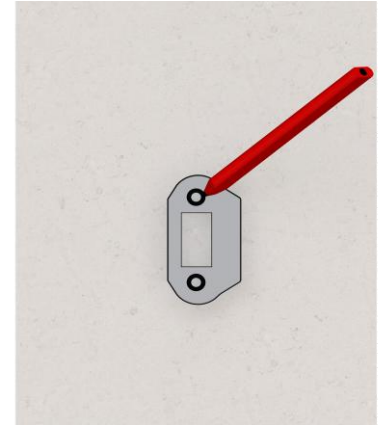
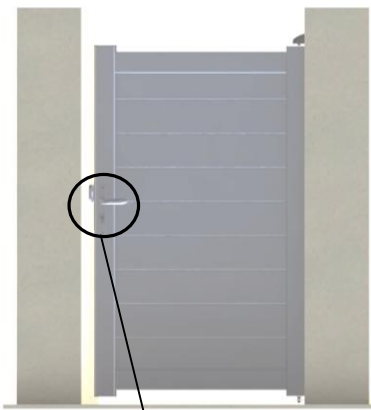


Tournevis
Cruciforme

Fermez le portillon puis
positionner la gâche

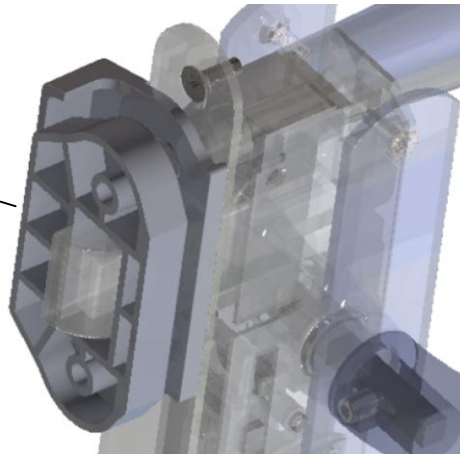
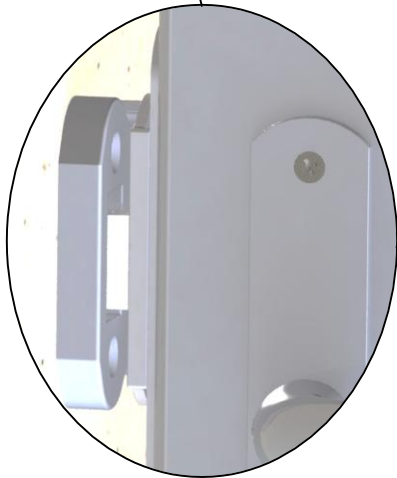
Marquez l'emplacement
de la gâche

Ouvrez le portillon et marquez
les trous de la gâche



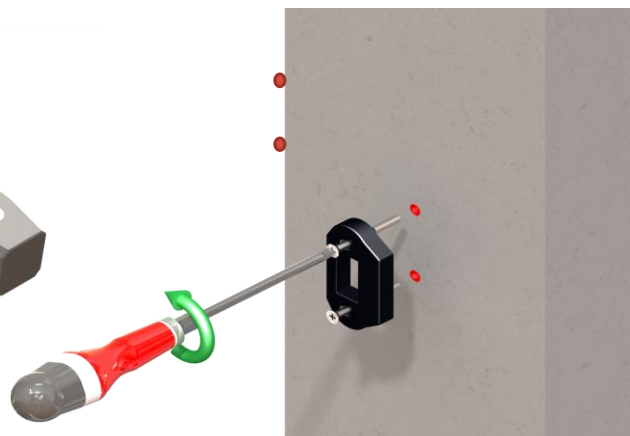
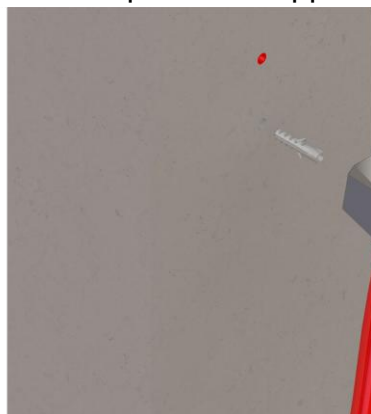
Positionnez la gâche dans le bon
sens

Percez le support



Insérez des chevilles
adaptées au support

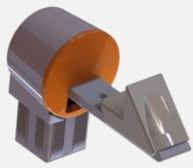
Visez la gâche au support





Montage arrêtoirs (Option portillon)

Composants nécessaires



Arrêtoir



Tube 40x40



Tampon autocollant



Embout à ailettes

Outils nécessaires



Clé de 8



Crayon

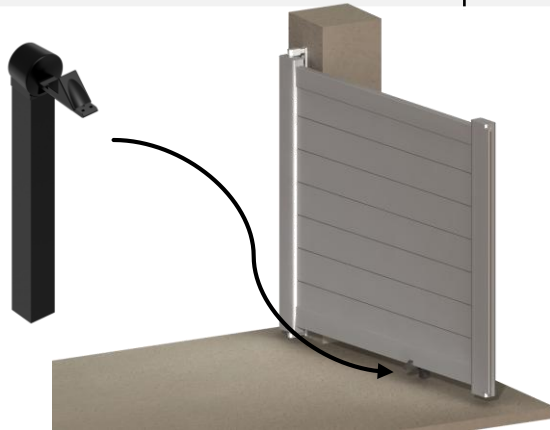


Tournevis cruciforme

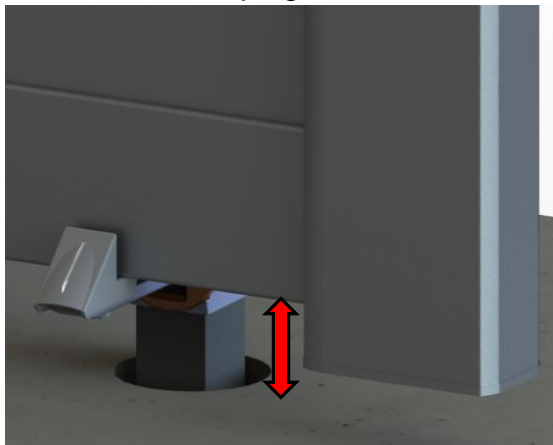


Mortier ou scellement chimique

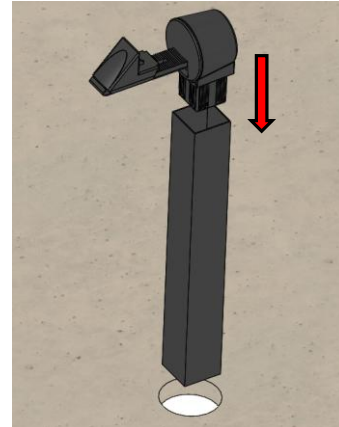
A
R
R
Ê
T
O
I
R
S



Ouvrir le vantail au maximum, présenter l'arrêtoir au plus près du montant central puis effectuer un marquage au sol

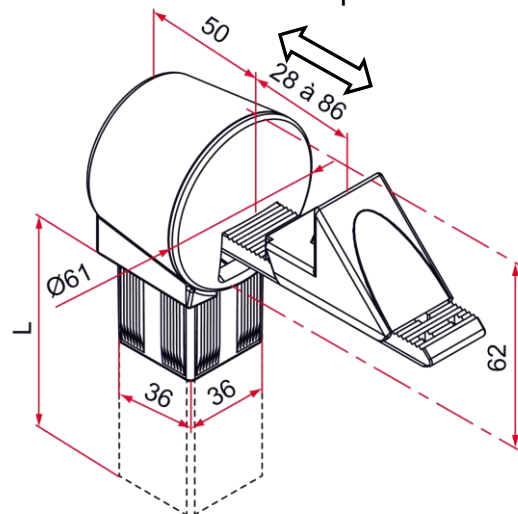


Ouvrir de nouveau le portail pour régler hauteur de scellement



Assembler l'arrêtoir sur le tube

Créer une réservation, sceller le tube avec du scellement chimique ou du mortier

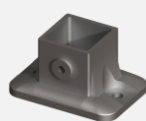


Régler la profondeur de l'arrêtoir (entre 28 et 86 mm) de manière à bloquer le vantail



Montage arrêtoirs sur embase (option)

Composants nécessaires



Embase

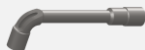


Chevilles M8
(non fournies)



Cache vis + vis
pointeau

Outils nécessaires



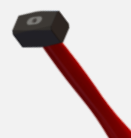
Clé de 13



Crayon



Perforateur
+ foret Ø12



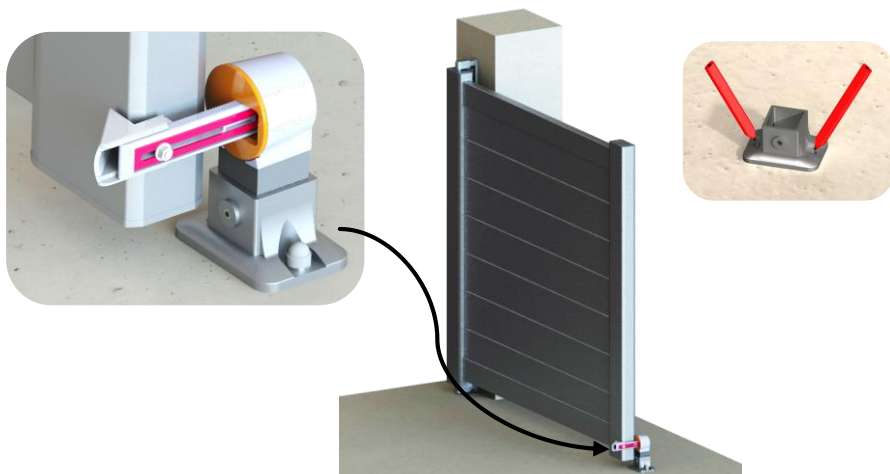
Marteau



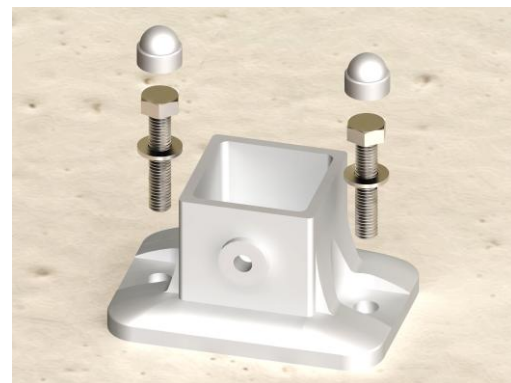
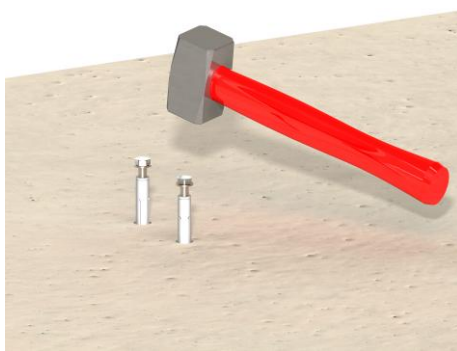
Scie à
métaux



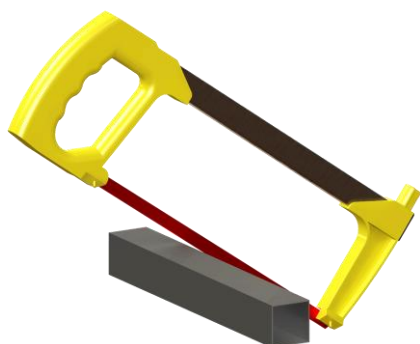
La tête est orientable à 360° de 15° en 15°
et réglable de 28 à 96 mm



Ouvrir le vantail au maximum, présenter l'arrêtoir
sur embase en extrémité de vantail puis effectuer
un marquage au sol (en aucun cas, l'arrêtoir ne
devra être positionné sur le battement)



Percer avec un foret adapté au support. Insérer les chevilles à l'aide d'un marteau puis retirer les vis +
rondelles. Fixer l'embase et insérer les caches vis



Ajuster le tube à l'aide d'une scie à métaux



Serrer le tube avec la vis pointeau



Nettoyez régulièrement autour du portail.

Vérifiez le bon fonctionnement de la serrure et sa bonne fixation.

Utilisez un lubrifiant en spray du type paraffine pour entretenir la serrure et les gonds régulièrement et avant la première utilisation.

Contrôlez et resserrez régulièrement les boulons et les fixations.

Le lavage au nettoyeur à haute pression est déconseillé au-dessus de 1 bar et au minimum à 1 mètre.

Utilisez un produit neutre, spécifique à l'aluminium et au PVC tel un shampoing de voiture.

Ne jamais utiliser d'eau de javel pure ou faiblement diluée, d'acétone ou tout autre produit d'entretien (liquide vaisselle ...).

Rinçage à l'eau savonneuse uniquement, un nettoyage régulier conseillé (tous les 2 mois).

Prévoyez une fréquence plus rapprochée si l'ambiance comporte des agents agressifs.

Situation	Atmosphère	Fréquence
Zone rurale	Peu agressive	1 fois / an
Centre urbain peu dense	Peu agressive	1 fois / an
Centre urbain dense	agressive	2 fois / an
Littoral, zone industrielle	Très agressive	2 fois / an

Un portail motorisé demande plus d'attention :

-Vérifiez les fixations du moteur.

-Vérifiez son bon fonctionnement manuellement.

-Vérifiez l'intérieur du coffret contenant la carte électronique.

-Coupez le courant et vérifiez le fonctionnement de la batterie, si celle-ci est présente.

- Nettoyez les photos cellules et tous les accessoires.

Service après-vente

Tout produit appelé à bénéficier de la garantie doit en effet être, au préalable, soumis au service après-vente du vendeur dont l'accord est indispensable pour toute intervention.

Le fabricant aura la possibilité de vérifier les produits sur place ou de demander le retour. En aucun cas le retour ne pourra être décidé ultérieurement par l'acheteur.

Les frais et risques de retour des produits présumés défectueux sont à la charge de l'acheteur sauf préavis contraire.



**LE TRI
+ FACILE**

PROSPECTUS

